

- ¿Con qué sistemas operativos funciona el aplicativo?


El aplicativo funciona exclusivamente con sistemas operativos de 32 bits.

- ¿Qué permisos debe tener el usuario que utilice el archivo de acreditación?

El usuario que utilice el archivo necesita tener permiso de escritura en el disco C .

- ¿Qué consideraciones se debe tener cuando se ejecuta por primera vez el aplicativo?

Aparecerá la siguiente pantalla de datos de la empresa y antes de escribir en cualquier campo, deben hacer click en el botón Nuevo y cargar TODOS los datos de la pantalla. Caso contrario posteriormente se producirán errores que no permitirán ejecutar los procesos.



Hasta tanto no se carguen todos los datos de la pantalla no se activará el botón aceptar y no podrán abandonar la misma.

- ¿Cómo se lo debe llamar al archivo para dar de alta cuentas masivas?

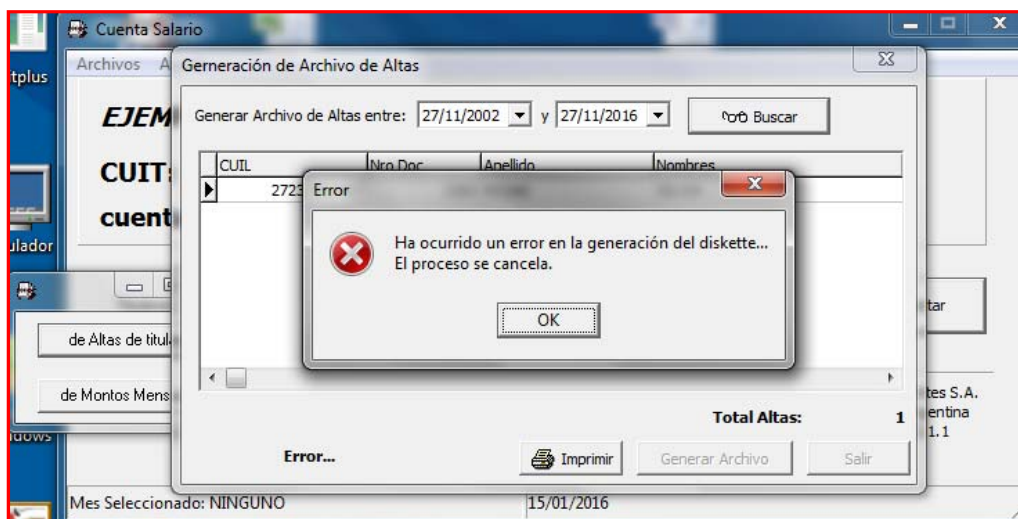
Se debe llamar ENPER.TXT.

- ¿Cómo se debe llamar el archivo de acreditaciones?

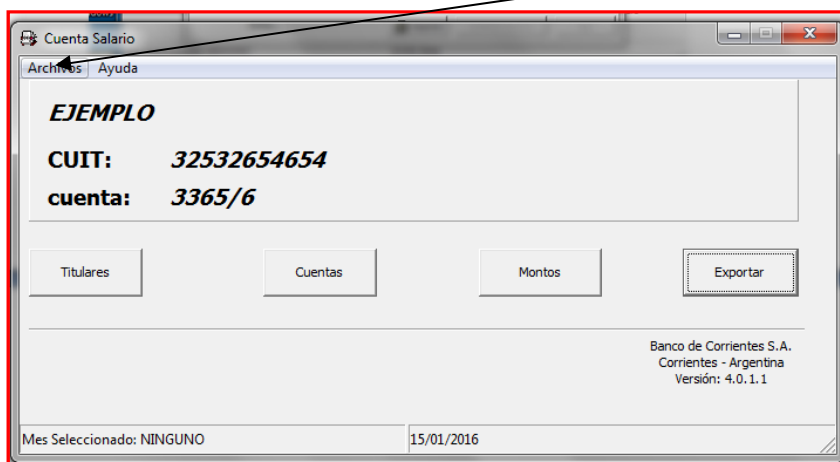
El nombre es único para cada empresa. El formato con el que se forma es "EO056\_nombre de la empresa".txt

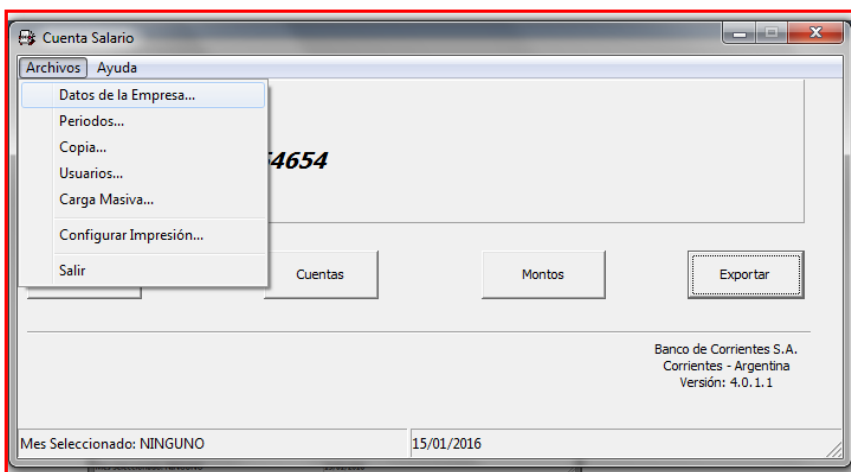
- ¿Cuáles son los errores más comunes que se producen al utilizar el aplicativo?

En los campos CUENTA y CUIL solo tienen que cargarse números, no guiones ni barras debido a que al momento de exportar (alta de ctas o sueldos) el aplicativo arroja el siguiente mensaje:

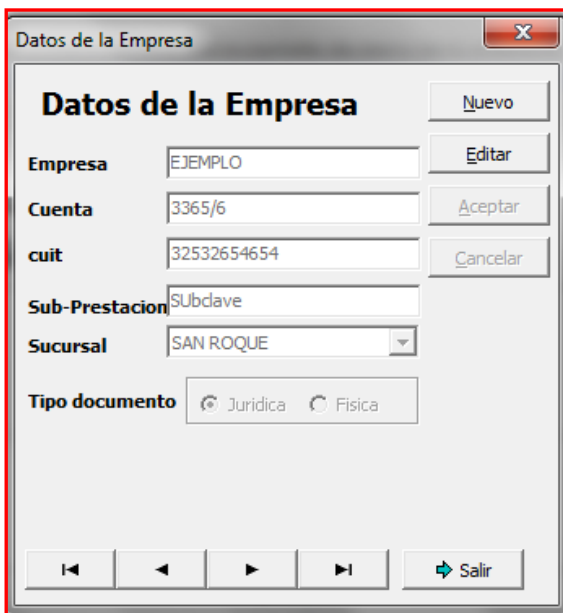


En ese caso tendrían que ir hasta los datos de la empresa, clickear en **editar** y dejar solo números en la cuenta y en el cuit. Para llegar a los datos de la empresa: Deben posicionar sobre **"Archivos"**





Click en **Datos de la Empresa**



Click en editar y luego quitar "/"6" de la cuenta, aceptar y luego volver a exportar.

- Otro de los errores mas comunes se da al cargar los titulares. Antes de hacer click en cualquier campo hay que hacer click en el **BOTON NUEVO** (si lo que se desea es dar de alta lógicamente o si no en botón **EDITAR**).

Si el usuario primero carga el cuil entonces aparece el siguiente mensaje:



En este caso deben hacer clic en botón **CANCELAR**. Luego salir de la pantalla **TITULARES** volver a ingresar a **TITULARES** y click en botón **NUEVO**.

- En ningún campo de los datos de los titulares deben ingresar "," (coma) porque el proceso de alta masiva no admite comas (y arroja errores aleatorios por ejemplo: "código de país inválido).